

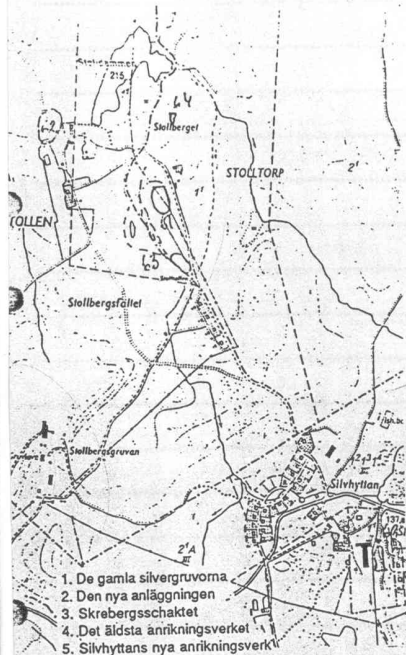
Forts från nr 64

Bla. Raå 409 Kjeht Smidstikim RAÅ Gruvor - Gruvor med 1977nada

## STOLLBERG

Norrärke socken i Smedjebackens kommun  
Sulfid- och järnmalmgruva

Stollberg är ett 4 km långt gruvfält beläget 7 km nordost om Ludvika.



Stollbergets kröngruva är områdets äldsta med anor från medeltiden. 1552 uppmanar Gustav Vasa bergsmännen i "Noreberg" att vara till hjälp och undsättning vid bruket av de nyupptagna silvergruvorna i Västra Silvberget.

Efter Gustav Vasas död fick hertig Carl överta Sextiogruvan, malmfältets huvudgruva. Han visade mycken omsorg om gruvorna och uppehöll sig ofta på Västersilvbergs kungsgård. Kronan fortsatte driften till 1620.

Flera privatpersoner försökte sig på gruvdrift, men man lyckades dåligt och 1638 lades driften ner.

1646 nämns att sedan silverbruket slagit fel har man börjat ta hand om järnmalm. 1663 sågs både gruva och smältverk ligger öde. I relationen från 1711 angives att erhållen malm hållit 5-7 lod silver per center, något guld samt 40-50% bly. Men lönsamheten var dålig och silvertillverkningen upphörde 1754. Mellan 1712-55 producerades 954 kg silver.

1859-79 framställdes bly vid Schisshyttan och i Persbo. Inom den del av Väster-Silvberg som kallas Svartbergfältet började man bryta såväl järn som zink- och blymalm på 1860-talet. Den brytningen lades ner år 1881 och istället återupptogs brytningen inom Stollbergs- och Dambergfältet.

1899 byggs ett större vaskverk vid Silvhyttekvam. 1906 byggs anriktningsverket om helt, och moderna maskiner sätts in. 1912 byggdes ett nytt anriktningsverk i Silvhyttan. 1918 upphörde zink- och blymalmsbrytningen och i stället koncentrerades arbetet på den nyupptäckta limonitmalmens regi av det tyskgädda bolaget AB Stollbergs gruvor och anriktningsverk. 1927 byggdes anriktningsverket om för flotation.

Driften nedlades 1929, men redan 1939 påbörjades åter förberedande arbeten för ett upptagande av brytningen. Det så kallade Limonitschaktet i fältets södra del började avsänkas. Vid ortdrivning på 180 m:s nivå påträffades en blymalm, Brusgruvemalmen, och gruvan fick en ny storhetstid.

Ett anriktningsverk vid Gårdmyren byggdes och togs i bruk 1944-45. 1946 byggs en gruvstuga med kontor av Siporex. 1947 byggs ett garage för lastbilar och brandutrustning i anslutning till kontoret. Laven bräddkläddes och en borsmedja byggs vid laven. Anriktningsverket byggs om och till. 1948 monteras ett nytt bergspel och kompressor. Anriktningsverket byggs ut med en ny kulkvarn. 1948-49 byggs den nya laven. 1951-52 byggs krossverket om. 1954 kläs laven med plåt. 1955 sammanbyggs krossverket med laven och ett nytt magasin för zink- och blyslig byggs. 1955-56 byggs lave och maskinhus vid Skrebergsschaktet. 1956 byggs lave och maskinhus vid Skrebergsschaktet. 1960 byggs virkesskjul av galvaniserad plåt. 1961-62 byggs laven till för skipuppföring

och ett nytt spel monterat från Jönköping

Forts s. 8.

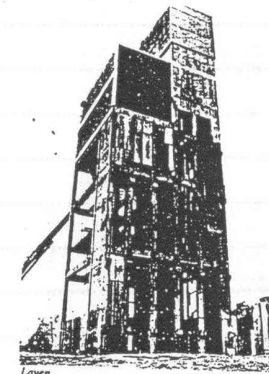
Forts från nr 64

och montering av Koespel. 1964 ombyggs gruvstugan för matsal, gruvfogde, lampskötsel och omklädsel för förmän. 1965 byggs anriktningsverket ut. 1966 byts allt trä ut mot stål i anriktningsverket och en stålbyggnad byggs kring konkrossen. 1970 förstärks laven för att kunna placera Koespel i lavtoppen för personbefordran. 1972 påbörjas en utbyggnad av finsligavdelningen. 1975 byggs ytterligare en betongsilo för ingående gods till anriktningsverket. 1978 tar man hand om malm från Fredriksgruvan vid Ulvshyttan för anrikning.

Gruvan lades ner 1982. Utmälen söndades 1989.

### Läget idag

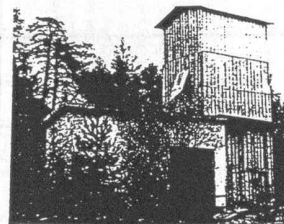
Samtliga gruvbyggnader är bevarade och i anriktningsverket står maskinerna kvar. Byggnaderna används av en sandblåstringsfirma, en bilskrot och en bilverkstad. Runt omkring ligger många vagnställen och vagnställen. Även den plåtklädda Skrebergsschaktslaven från 1956 finns kvar med gruvspel.



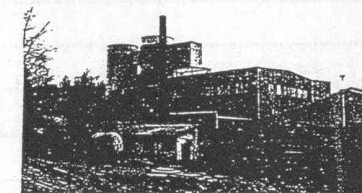
Laven

I Silvhyttan finns en större förrådsbyggnad kvar vid det gamla anriktningsverket.

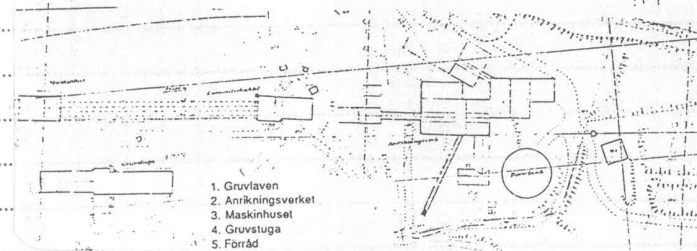
Litteratur:  
Helge Forsell, Stollbergets gruvor, Grycksbo 1983



Skrebergsschaktet



Anriktningsverket



1. Gruvlaven
2. Anriktningsverket
3. Maskinhuset
4. Gruvstuga
5. Förråd

Forts. s. 9